

# Instruções de Trabalho

Instruções de trabalho para a Seção de Suporte Técnico

- [Triagem Touch SGA](#)
- [Instalar coletor AUDESP](#)
- [FIGMA](#)
- [OCS Inventory](#)

# Triagem Touch SGA



## OBJETIVO

Esta instrução de trabalho tem por objetivo orientar na correta instalação do software SGA Touch em equipamentos que possuem tela touch para que os próprios munícipes ou servidores responsáveis pela triagem retirem as senhas para aguardar atendimento nas unidades da Prefeitura de Sorocaba - SP.

## REFERÊNCIAS CRUZADAS

### Procedimentos

[ATENDIMENTO AO USUÁRIO HELPDESK - SUPORTE](#)

### Instruções de trabalho

[ATENDIMENTO REMOTO - SUPORTE](#)

### Definições

**SGA - Sistema de Gerenciamento de Atendimentos:** É um sistema de código aberto e licença livre utilizado pela Prefeitura de Sorocaba - SP para gerenciamento de filas em unidades que tem um grande volume de atendimento ao público como a Casa do Cidadão, assim automatizando e facilitando organização das filas de acordo com as necessidades da unidade.

## INSTRUÇÃO

A instalação do servidor responsável por gerenciar o controle de atendimentos fica a cargo da seção de sistemas, cabendo a seção de suporte técnico a instalação dos equipamentos e o software para atendimento automatizado por telas touch, computadores ou notebooks.

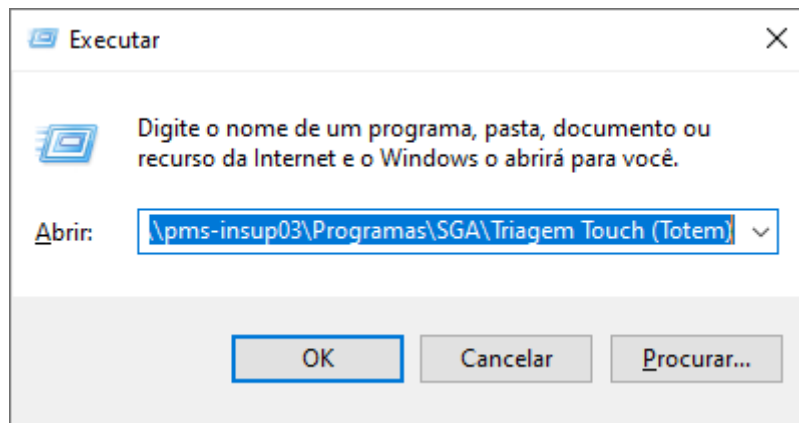
# Instalação

Acesse a pasta compartilhada "\\pms-insup03\Programas\SGA\Triagem Touch (Totem)".

Para acessar:

**Windows 10:** Clique em iniciar → Sistema do Windows → Executar, ou a combinação de teclas WINKEY + R.

**Windows 7 ou anterior:** Clique em iniciar → Executar, ou a combinação de teclas WINKEY + R.



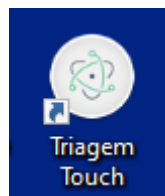
**Figura 1** - Janela "Executar"

Execute o arquivo "Triagem Touch Setup 2.1.0.exe", ele iniciará a instalação e adicionará um atalho na área de trabalho.

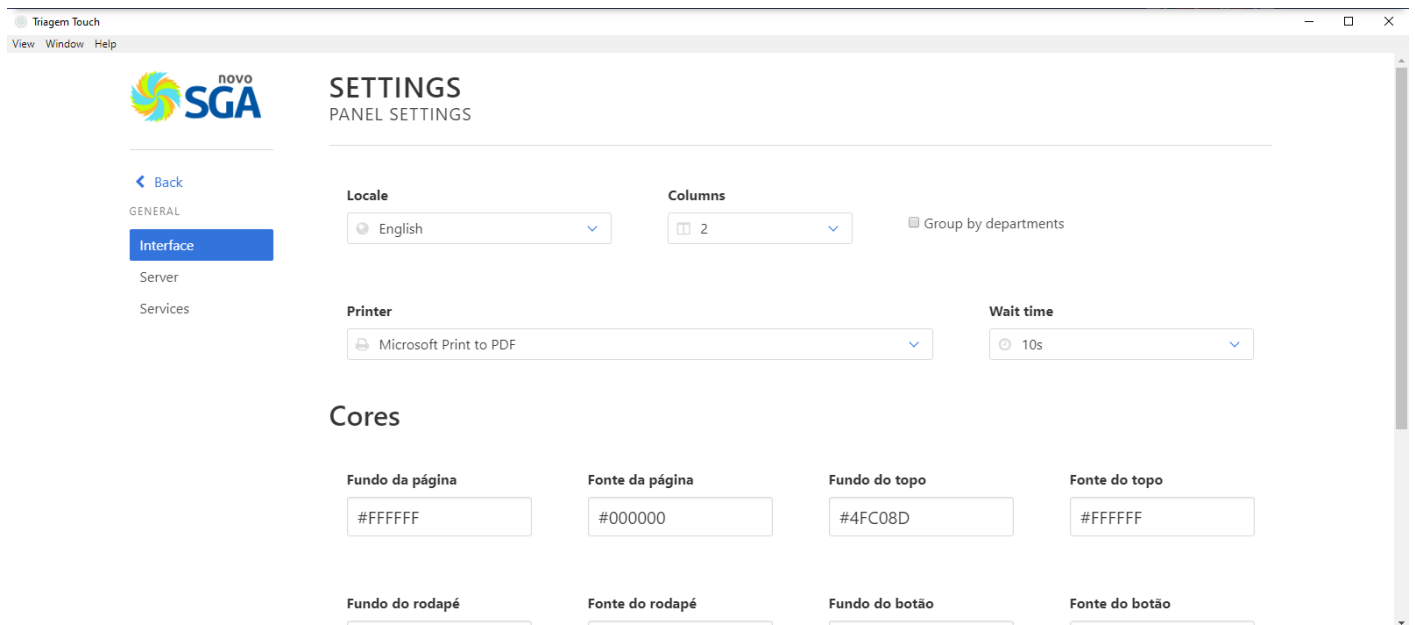
Copie o novo atalho para a área de trabalho pública.

A área de trabalho pública localiza-se geralmente em "C:\Users\Public\Desktop", podendo haver alguma variação.

Execute o programa "Triagem Touch".

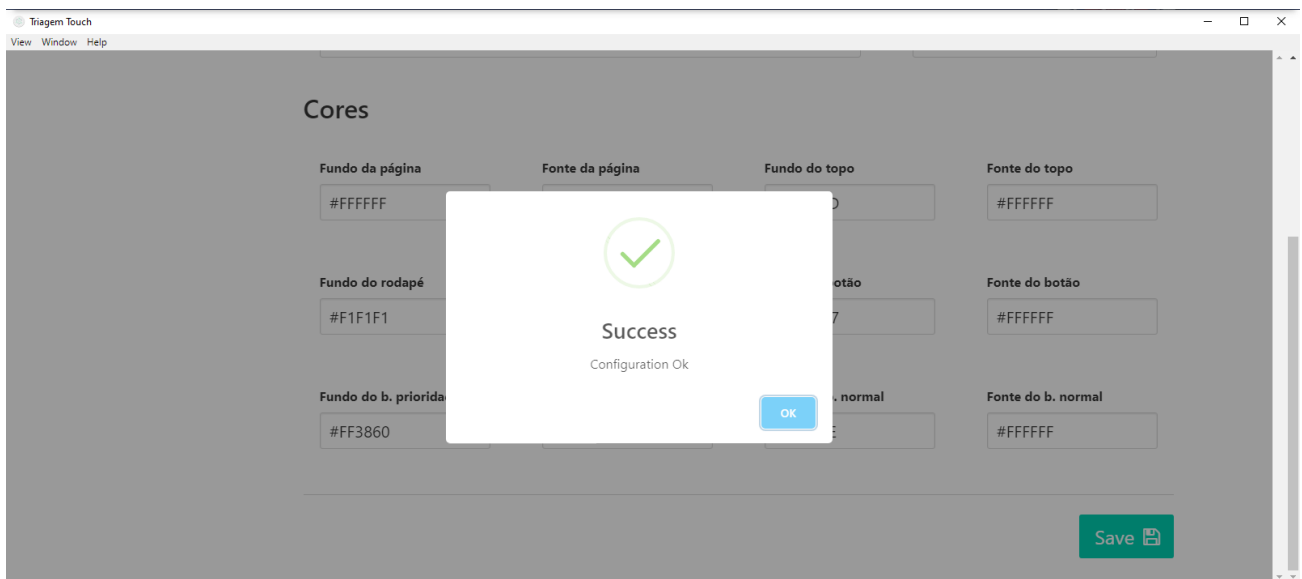


**Figura 3** - Atalho "Triagem Touch" e seu respectivo ícone



**Figura 4** - Janela "Triagem Touch" (Clique na figura para ampliar)

- No campo "Locale", modifique para Português;
- Em "Printer" selecione a impressora que irá imprimir a senha, a impressora já deve ter sido previamente instalada;
- Clique em "Save" para salvar as configurações.

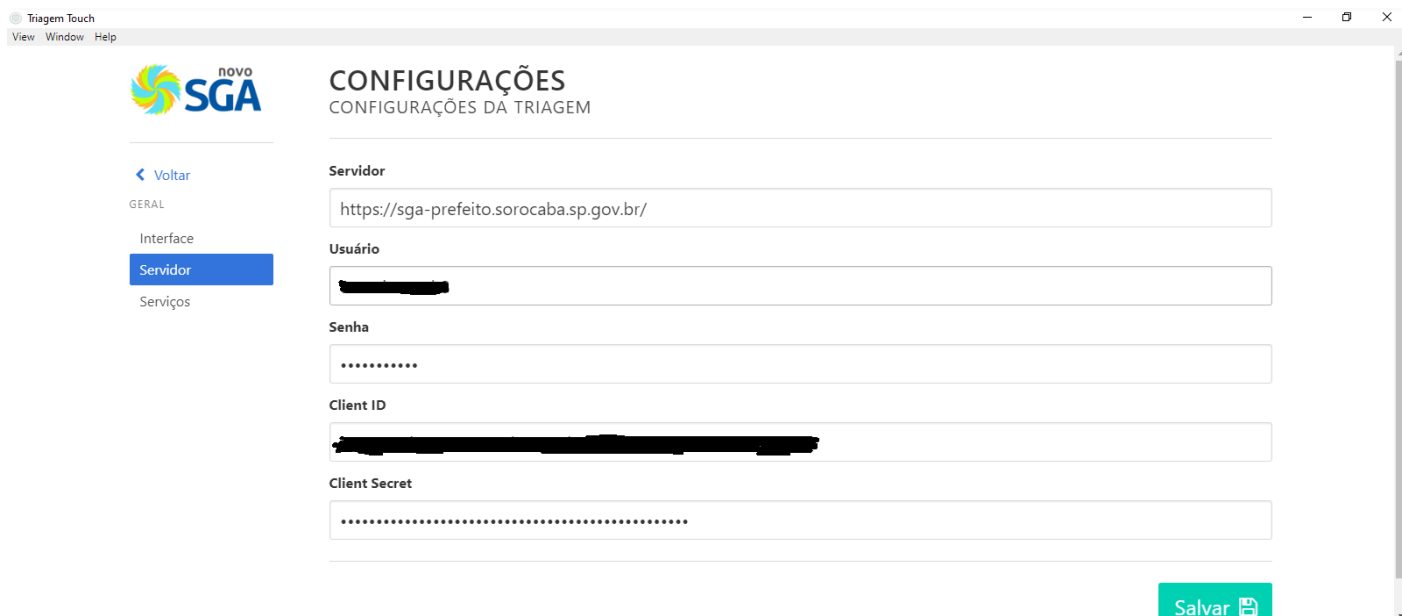


**Figura 5** - Caixa de diálogo informando que as configurações foram salvas com sucesso

Clique em OK, em seguida clique no menu View -> Reload para que as configurações entrem em vigor, se o idioma continuar em inglês clique no menu View -> Force Reload.

## Configurando o Servidor

No menu esquerdo selecione "Servidor".



**Figura 6** - Janela "Triagem Touch" configurando o servidor

Na pasta compartilhada (\\pms-insup03\Programas\SGA\Triagem Touch (Totem)\) contem o arquivo de configuração, basta copiar as configurações para o "Triagem Touch".

Lembrando que Public ID = Client ID

Clique em Salvar.

Em seguida clique em voltar no menu esquerdo.

Aguarde alguns instantes, se por um acaso o programa ficar congelado, clique em View -> Force Reload.



**Figura 7** - Menu para a tela Touch

Para deixar o menu em tela inteira clique no menu View - Toggle Full Screen ou utilize a tecla F11 do teclado.

Basta testar a emissão das senha, se forem emitidas a instalação está concluída com sucesso.

# Instalar coletor AUDESP

## OBJETIVO

Orientar a todos os servidores da Prefeitura de Sorocaba em como instalar o aplicativo "Coletor AUDESP" do Tribunal de contas do Estado de São Paulo.

## REFERÊNCIAS CRUZADAS

### Procedimentos

[ATENDIMENTO AO USUÁRIO HELPDESK - SUPORTE](#)

### Instruções de trabalho

[ATENDIMENTO REMOTO - SUPORTE](#)

## Definições

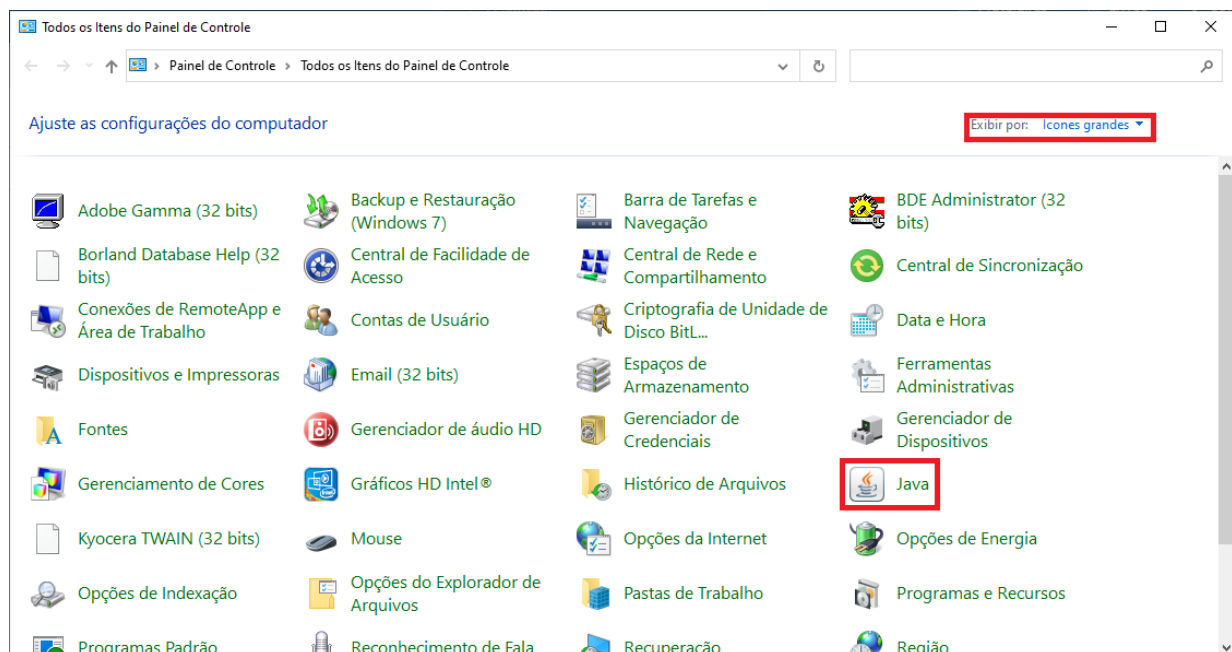
**AUDESP - Projeto de Auditoria Eletrônica de Órgãos Públicos:** Iniciativa do Tribunal de Contas do Estado de São Paulo para o aperfeiçoamento do controle de gestão governamental que objetiva, através do concurso da tecnologia da informação, aprimorar os procedimentos de coleta de dados e informações dos órgãos fiscalizados.

---

## INSTRUÇÃO

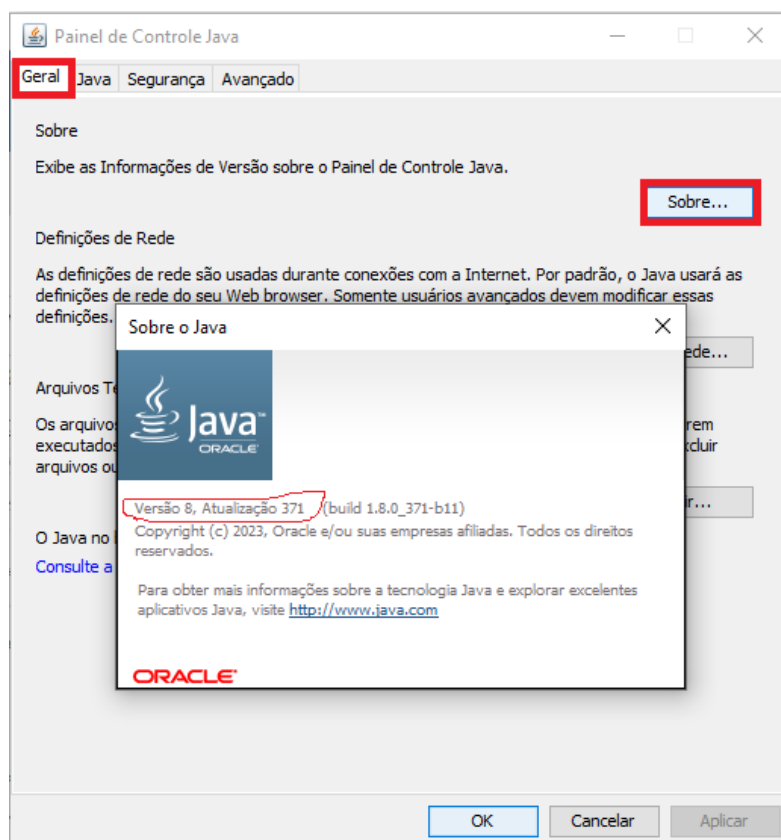
O aplicativo "Coletor AUDESP" tem como requisito a máquina virtual Java na versão 8.

Para verificar qual a versão da máquina virtual Java instalada abra o Painel de Controle e encontre o ícone "Java", caso os itens estejam organizados por categorias, basta alterar em "Exibir por " no canto superior direito.



**Figura 1** - Janela "Painel de Controle"

Na janela "Painel de Controle Java" na aba geral clique em sobre para verificar a versão.



**Figura 2** - Janela "Painel de Controle Java" (clique na imagem para ampliar)

## Instalando o Coletor



**A partir deste ponto peça ao usuário que faça login no computador com seu usuário e senha de rede e efetue o resto do procedimento com o aplicativo de assistência remota do windows.**

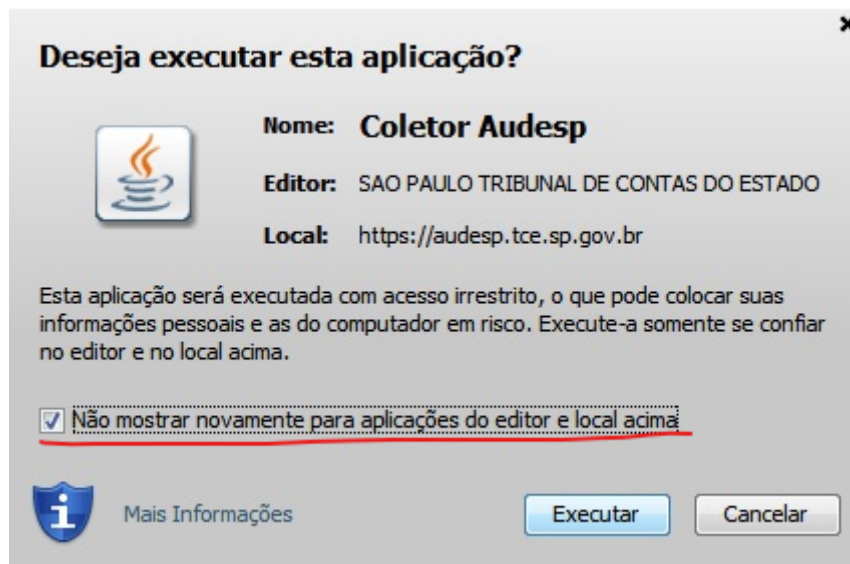
O coletor está disponível no endereço: <https://www.tce.sp.gov.br/audesp/coletor>, neste portal também tem instruções de como instalar e utilizar o coletor. Nesta página procure pelo botão "Launch" clique e aguarde o download do software.



**Figura 3** - Página do tribunal de contas para download do coletor AUDESP

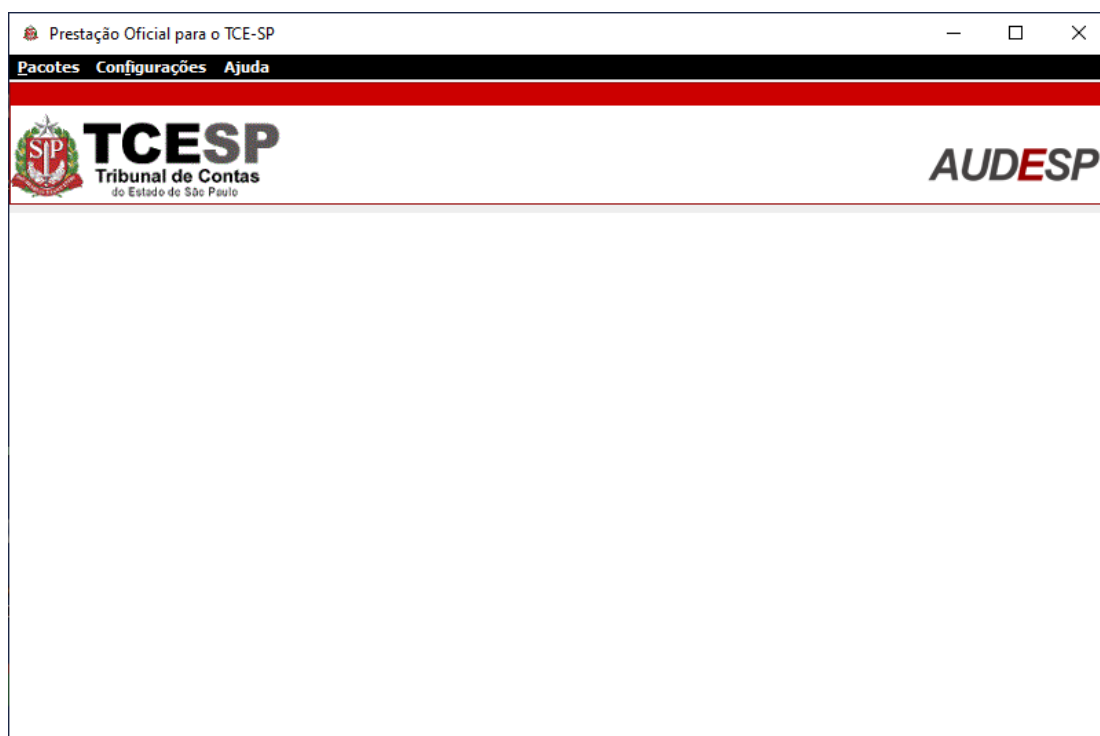
Ao terminar execute o arquivo "coletor.jnlp", caso abra uma caixa de diálogo perguntando com qual programa deseja abrir o arquivo, escolha "Java Web Start Launcher".

Copie o arquivo "coletor.jnlp" para a área de trabalho do usuário e oriente o usuário a executar este arquivo caso o atalho do coletor AUDESP não seja exibido.



**Figura 4** - Caixa de diálogo "Deseja executar esta aplicação?"

Marque a caixa de seleção "Não mostrar novamente..." e clique em executar.

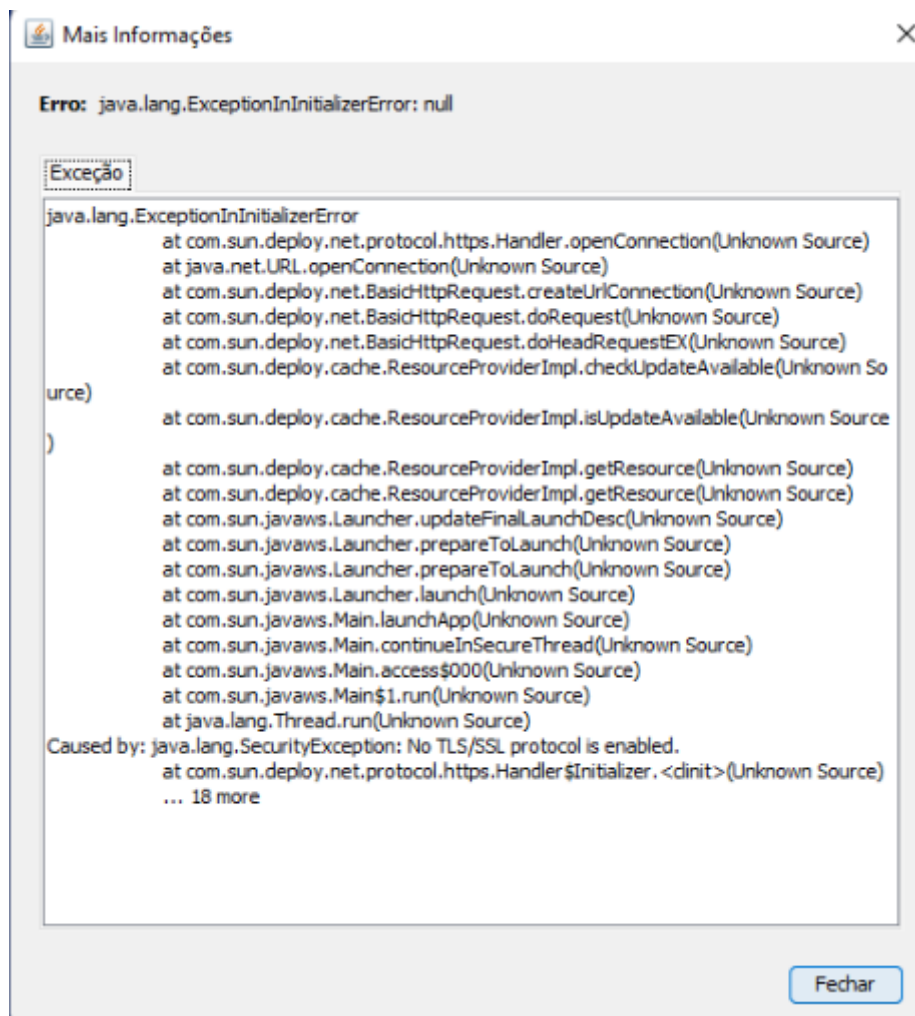


**Figura 5** - Janela "Prestação Oficial para o TCE - SP"

Assim está concluída a instalação do coletor AUDESP.

## Erro Conhecido

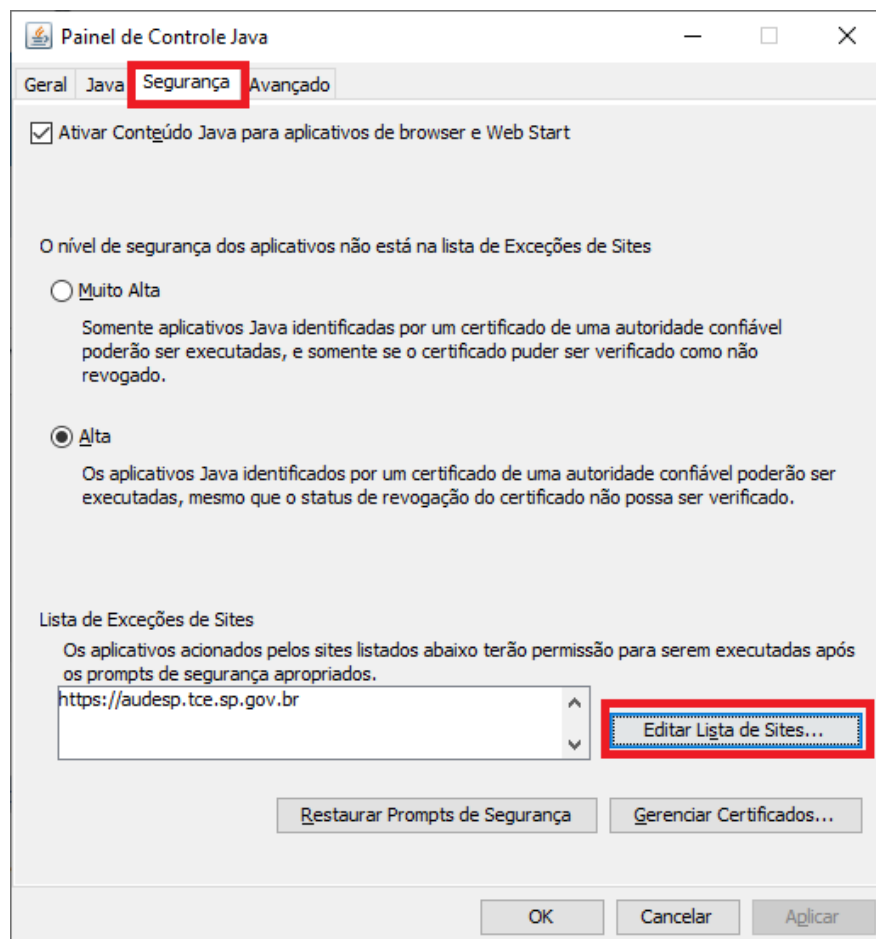
Caso apresente um erro conforme a figura abaixo, trata-se de uma exceção relacionada a páginas consideradas inseguras pelo Java.



**Figura 6** - Janela "Mais Informações"

Basta adicionar o endereço <https://audesp.tce.sp.gov.br> nas exceções do Java.

Na janela "Painel de controle Java", na aba "Segurança clique em editar lista de sites" e adicione o endereço nas exceções.



**Figura 7** - Janela "Painel de Controle Java"

# FIGMA



## OBJETIVO

Figma é um editor gráfico de vetor e prototipagem de projetos de design baseado principalmente no navegador web, com ferramentas offline adicionais para aplicações desktop para GNU/Linux, macOS e Windows. [Wikipédia](#)

## REFERÊNCIA CRUZADA [OPCIONAL]

[REFERÊNCIAS A OUTROS CONTÉUDOS DO CONSULTIC]

## Procedimentos

[LINKS INTERNOS DE PROCEDIMENTOS RELEVANTES A ESTA INSTRUÇÃO]

## Instruções de trabalho

[LINKS INTERNOS DE INSTRUÇÕES DE TRABALHO RELEVANTES A ESTA INSTRUÇÃO]

## Definições [OPCIONAL]

## INSTRUÇÃO

### Erros conhecidos

#### Figma não carrega arquivo e acusa erro no 'WebGL'

- Contexto:
  - Computador 'HolyDragon'
  - Placa de vídeo Intel UHD 730
- Confirmação de Erro: Abra o Figma, Plugins > Development > Open Console, o erro será "WebGL: CONTEXT\_LOST\_WEBGL: loseContext: context lost"
- Solução: No atalho do Figma: Botão direito > 'Propriedades', em "Destino" inserir " --disable-gpu-compositing" ao final.

Fonte: <https://forum.figma.com/t/figma-glitches-on-intel-uhd-730-webgl-context-lost-error/5195>

image.png **Figura XX** - Legenda da figura

# OCS Inventory

## OBJETIVO:

O objetivo deste documento é fornecer um guia claro e objetivo para a instalação do agente OCS Inventory, considerando as particularidades e requisitos específicos de cada sistema operacional - Windows e Linux.

O OCS Inventory deverá ser instalado em todos os computadores que derem entrada no laboratório e nos computadores que tiverem seus sistemas operacionais reinstalados.

## CONSIDERAÇÕES:

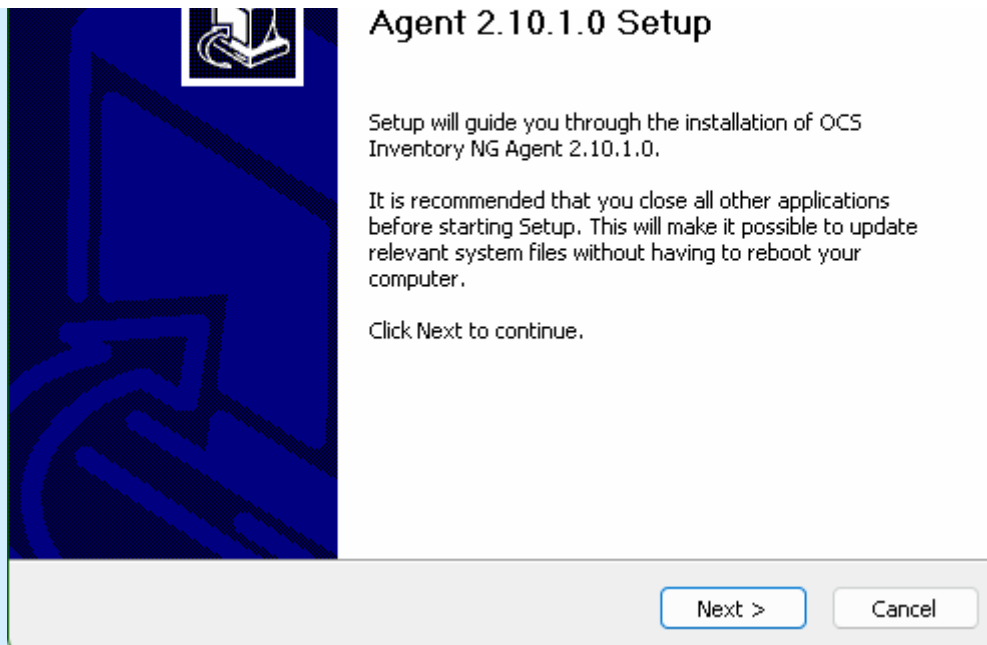
1. A instalação do agente via antivírus não é periódica, é executada somente sob demanda e não contempla computadores com Linux.
2. A instalação do agente via GPO no momento não é possível tecnicamente, temos outras demandas que gostaríamos de atender via GPO que também não puderam ser implementadas.
3. A instalação do agente não pode ser replicada por imagem de disco.

## INSTRUÇÃO:

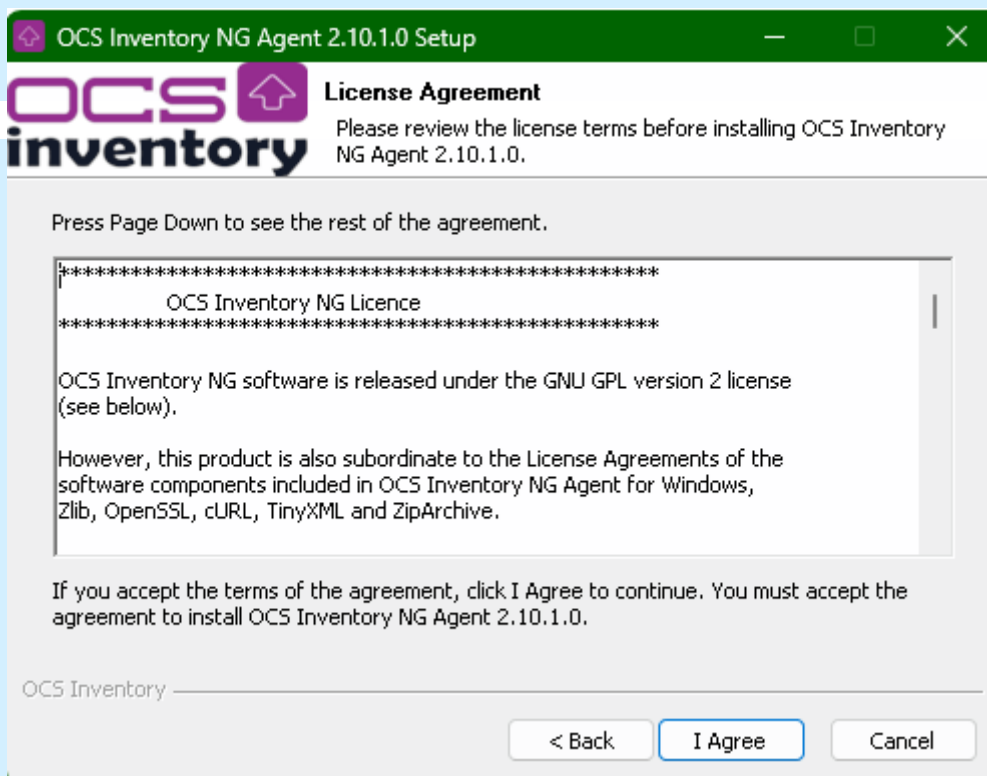
### WINDOWS:

Copie o arquivo "windows\_agent.exe" localizado em "\\pms-insup03\suporte\Agentes OCS Inventory\Instaladores\Windows\" para a área de trabalho.

Execute o arquivo "windows\_agent.exe" e siga o passo-a-passo abaixo:



Pressione "Next"



Pressione "I Agree"



Check the components you want to install and uncheck the components you don't want to install. Click Next to continue.

Select the type of install: Network inventory

Or, select the optional components you wish to install:

- ☒ **Working data folder**
- ☒ Upgrade from 1.X Agent
- ☒ OCS Inventory Agent
- ☒ Network inventory (server reachable)
- ☐ Local inventory (no network connection)
- ☒ Uninstaller

Space required: 18.4 MB

Description  
Position your mouse over a component to see its description.

OCS Inventory

< Back   Next >   Cancel

Pressione "Next"

OCS Inventory NG Agent 2.10.1.0 Setup

**OCS inventory** **OCS Inventory NG Server properties**  
Fill in OCS Inventory NG Server address and options...

Server URL ( http[s]://your\_ocs\_server[:ocs\_server\_port]:/ocsinventory )  
http://10.28.10.33/ocsinventory

Server credentials (optional)...

User :

Password :

Server security (DISABLING THIS IS NOT RECOMMENDED)...

☐ Validate certificates (specify path to file cacert.pem below)

CA Certificate path

OCS Inventory

< Back   Next >   Cancel

Pressione "Next"

# Inventory

Proxy type :

Address :

Port :

Proxy credentials (optional)...

User :

Password :

OCS Inventory

< Back   Next >   Cancel

Pressione "Next"

OCS Inventory NG Agent 2.10.1.0 Setup

**OCS inventory** **OCS Inventory NG Agent for Windows properties**  
If needed, specify OCS Inventory NG Agent options...

General options...

☐ Enable verbose log

☐ Do not scan for installed Software

☐ Never ask for TAG

Specify TAG value :

Setup options...

☐ Do not register service - agent must be launched manually (= /NO\_SERVICE)

☒ Do not register Systray applet to automatically start (= /NO\_SYSTRAY)

☒ Immediately launch inventory (= /NOW)

OCS Inventory

< Back   Next >   Cancel

Pressione "Next"

# inventory

WMI options...

Behavior of WMI calls : COMPLETE

COMPLETE: Allow WMI to retrieve current domain user  
READ: Not allow

If the WMI does not allow the recovery of the current user  
which default user should OCS return

Default user domain :

OCS Inventory

< Back Next > Cancel

Pressione "Next"

OCS Inventory NG Agent 2.10.1.0 Setup

**Choose Install Location**

Choose the folder in which to install OCS Inventory NG Agent 2.10.1.0.

Setup will install OCS Inventory NG Agent 2.10.1.0 in the following folder. To install in a different folder, click Browse and select another folder. Click Install to start the installation.

Destination Folder

C:\Program Files (x86)\OCS Inventory Agent\ Browse...

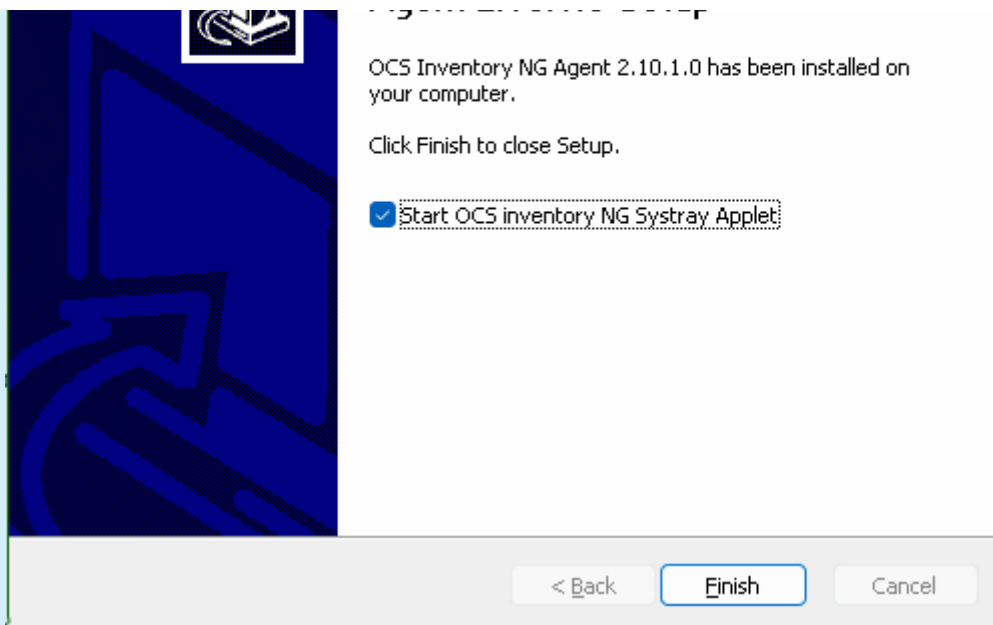
Space required: 18.4 MB  
Space available: 239.9 GB

OCS Inventory

< Back Install Cancel

Pressione "Install"

Neste ponto a instalação começará, aguarde o processo ser concluído e siga para o próximo passo



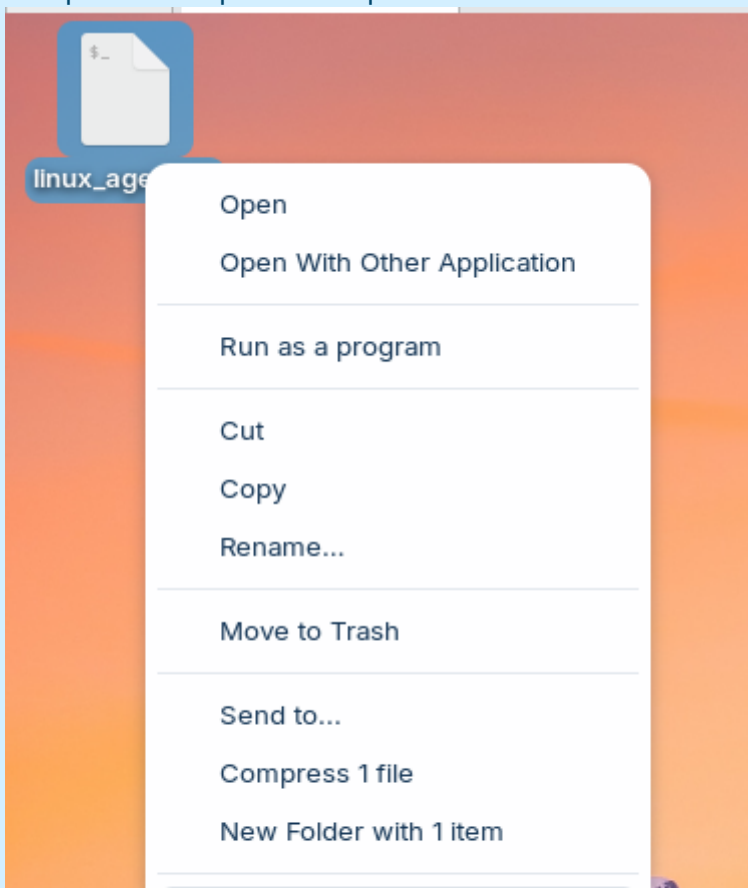
Pressione "Finish"

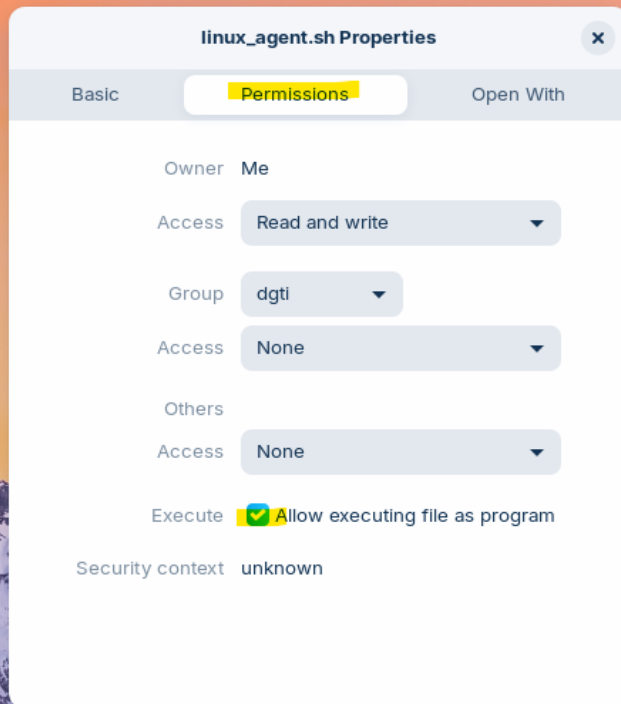
Após estes passos a instalação no Windows estará concluída.

## LINUX

Copie o script "linux\_agent.sh" localizado em "\\pms-insup03\suporte\Agentes OCS Inventory\Instaladores\Linux" para a área de trabalho e siga as instruções abaixo:

Dar permissão para o script ser executado:





Abra o Terminal e execute conforme o print:

```
dgti@dgti-virtual-machine:~$ sudo su
[sudo] password for dgti:
root@dgti-virtual-machine:/home/dgti# cd Desktop
root@dgti-virtual-machine:/home/dgti/Desktop# ./linux_agent.sh
```

Aguarde a execução do script e a seguinte mensagem no Terminal:

```
.
Copying SNMP MIBs XML files...
Activating modules if needed...
Launching OCS Inventory NG Unix Unified agent...
No snaps are installed yet. Try 'snap install hello-world'.
Unknown device "/dev/hwmon1": No such file or directory
-> Success!
New settings written! Thank you for using OCS Inventory
root@dgti-virtual-machine:/home/dgti/Desktop#
```

Processo finalizado:

Reset table columns

Computer : IMEI/DEVICEID	Computer	Computer : Domain	Computer : Userdomain	Computer : Operating system
pms-310707-2024-12-27-16-56-49	pms-310707	prefeitura.local		Zorin OS 17
pms-351461-2025-03-10-15-06-53	pms-351461	prefeitura.local		Zorin OS 17
dgti-virtual-machine-2025-04-01-14-11-18	dgti-virtual-machine	localdomain		Zorin OS 17

Showing 1 to 3 of 3 entries