

Triagem Touch SGA



OBJETIVO

Esta instrução de trabalho tem por objetivo orientar na correta instalação do software SGA Touch em equipamentos que possuem tela touch para que os próprios munícipes ou servidores responsáveis pela triagem retirem as senhas para aguardar atendimento nas unidades da Prefeitura de Sorocaba - SP.

REFERÊNCIAS CRUZADAS

Procedimentos

[ATENDIMENTO AO USUÁRIO HELPDESK - SUPORTE](#)

Instruções de trabalho

[ATENDIMENTO REMOTO - SUPORTE](#)

Definições

SGA - Sistema de Gerenciamento de Atendimento: É um sistema de código aberto e licença livre utilizado pela Prefeitura de Sorocaba - SP para gerenciamento de filas em unidades que tem um grande volume de atendimento ao público como a Casa do Cidadão, assim automatizando e facilitando organização das filas de acordo com as necessidades da unidade.

INSTRUÇÃO

A instalação do servidor responsável por gerenciar o controle de atendimentos fica a cargo da seção de sistemas, cabendo a seção de suporte técnico a instalação dos equipamentos e o software para atendimento automatizado por telas touch, computadores ou notebooks.

Instalação

Acesse a pasta compartilhada "\\pms-insup03\Programas\SGA\Triagem Touch (Totem)".

Para acessar:

Windows 10: Clique em iniciar → Sistema do Windows → Executar, ou a combinação de teclas WINKEY + R.

Windows 7 ou anterior: Clique em iniciar → Executar, ou a combinação de teclas WINKEY + R.

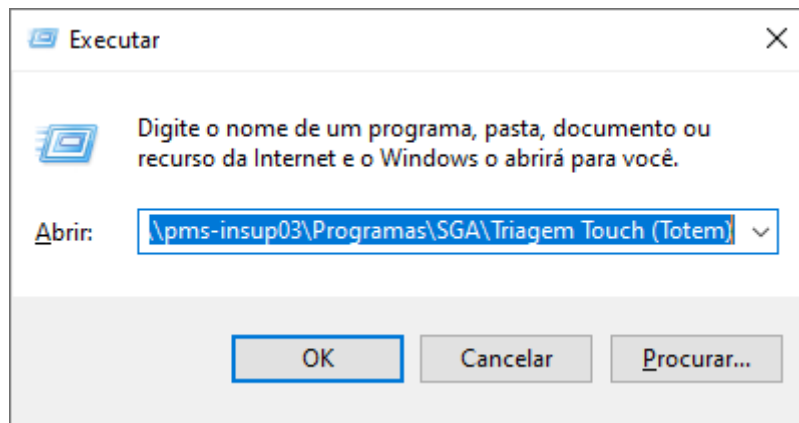


Figura 1 - Janela "Executar"

Execute o arquivo "Triagem Touch Setup 2.1.0.exe", ele iniciará a instalação e adicionará um atalho na área de trabalho.

Copie o novo atalho para a área de trabalho pública.

A área de trabalho pública localiza-se geralmente em "C:\Users\Public\Desktop", podendo haver alguma variação.

Execute o programa "Triagem Touch".

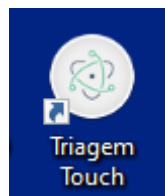


Figura 3 - Atalho "Triagem Touch" e seu respectivo ícone

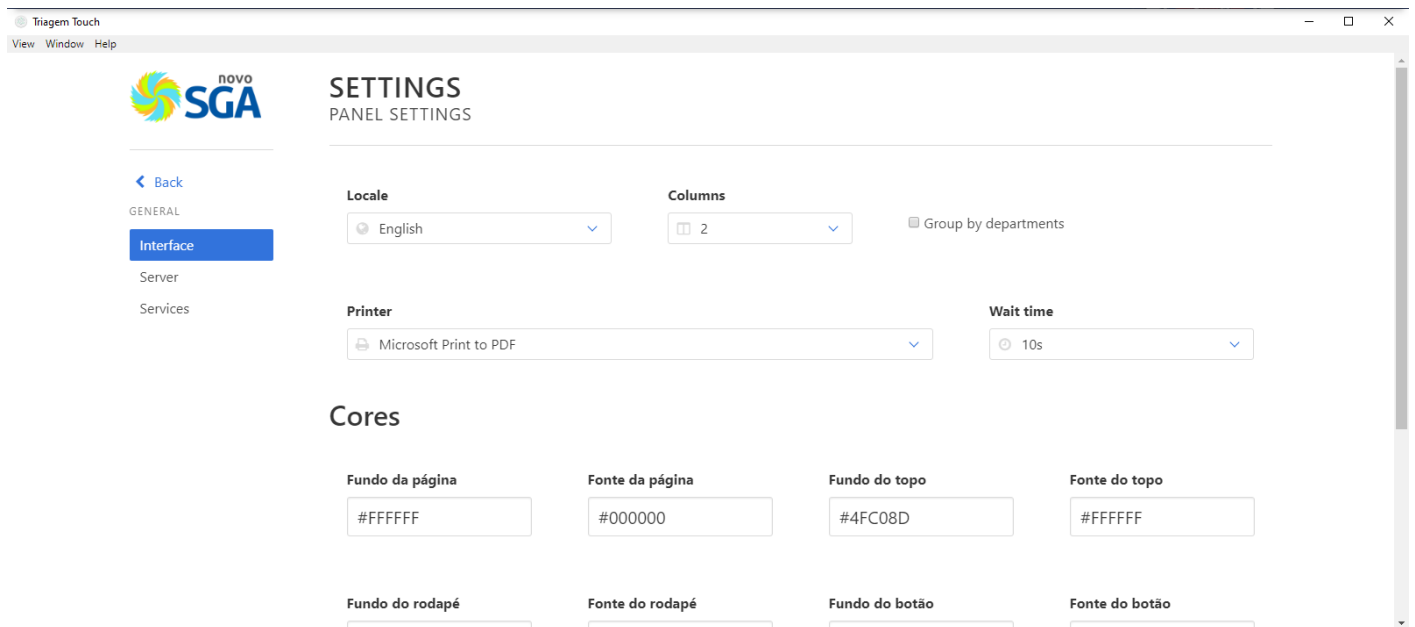


Figura 4 - Janela "Triagem Touch" (Clique na figura para ampliar)

- No campo "Locale", modifique para Português;
- Em "Printer" selecione a impressora que irá imprimir a senha, a impressora já deve ter sido previamente instalada;
- Clique em "Save" para salvar as configurações.

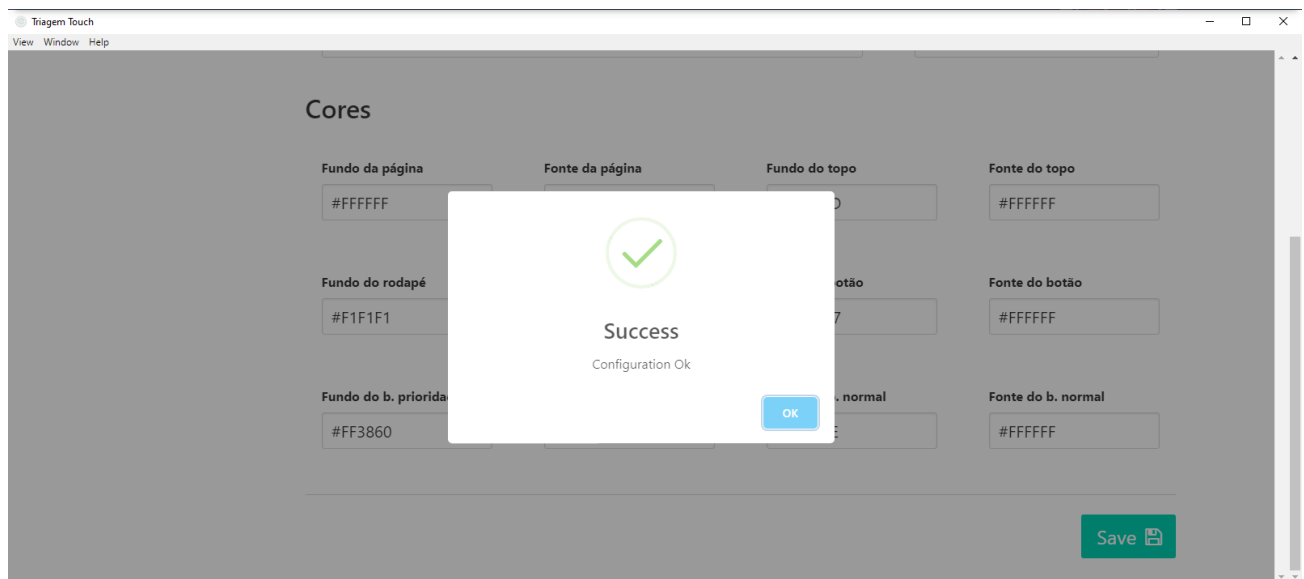


Figura 5 - Caixa de diálogo informando que as configurações foram salvas com sucesso

Clique em OK, em seguida clique no menu View -> Reload para que as configurações entrem em vigor, se o idioma continuar em inglês clique no menu View -> Force Reload.

Configurando o Servidor

No menu esquerdo selecione "Servidor".

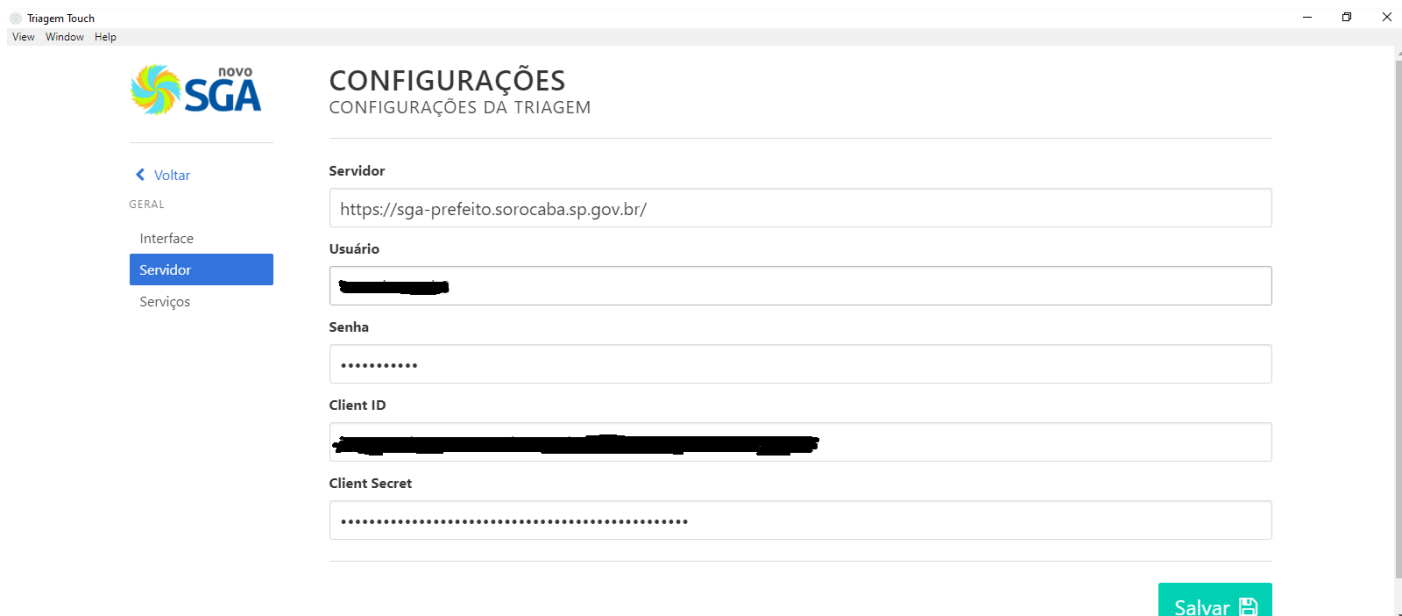


Figura 6 - Janela "Triagem Touch" configurando o servidor

Na pasta compartilhada (\\pms-insup03\Programas\SGA\Triagem Touch (Totem)\) contem o arquivo de configuração, basta copiar as configurações para o "Triagem Touch".

Lembrando que Public ID = Client ID

Clique em Salvar.

Em seguida clique em voltar no menu esquerdo.

Aguarde alguns instantes, se por um acaso o programa ficar congelado, clique em View -> Force Reload.



Figura 7 - Menu para a tela Touch

Para deixar o menu em tela inteira clique no menu View - Toggle Full Screen ou utilize a tecla F11 do teclado.

Basta testar a emissão das senha, se forem emitidas a instalação está concluída com sucesso.

Revision #4

Created 15 May 2023 15:26:34 by Jose Mauro Mendes Junior

Updated 6 March 2025 14:27:49 by Eric Leao de Melo